

ADAX

www.konvektory.sk

www.kurenieglamox.sk

www.adaxneo.sk

ADAX NEO H/L WIFI

návod na inštaláciu (str. 2)

návod na obsluhu (str. 4)

krátky návod na konfiguráciu Wi-Fi (str. 5)

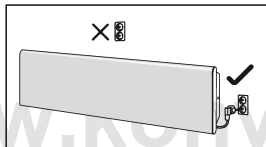
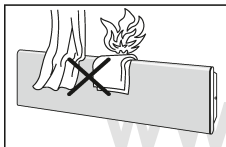
krátky návod na inštaláciu (str. 6)

návod na obsluhu Wi-Fi (str. 7)

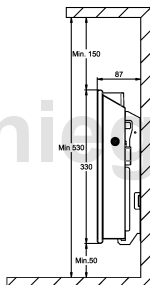
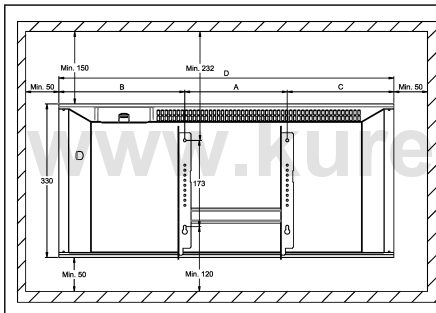
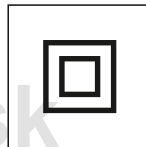
technické údaje (str. 20)

prehlásenie o zhode (str. 22)

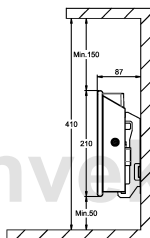
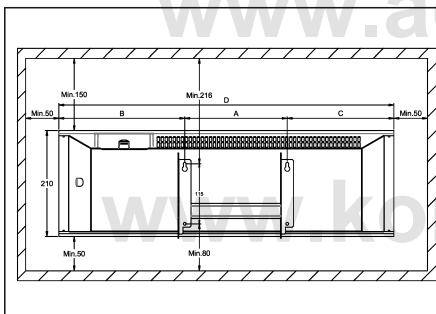
www.adaxneo.sk



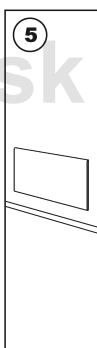
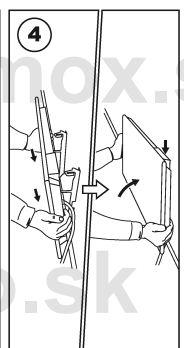
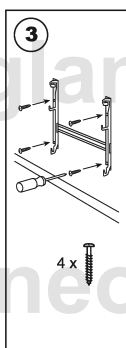
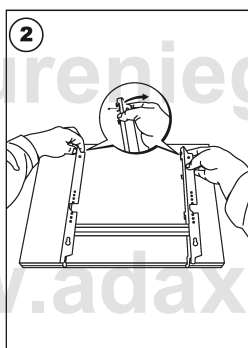
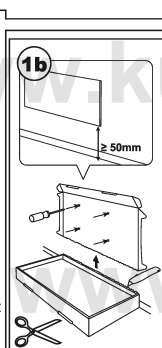
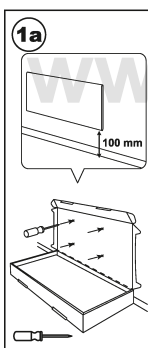
IP24C

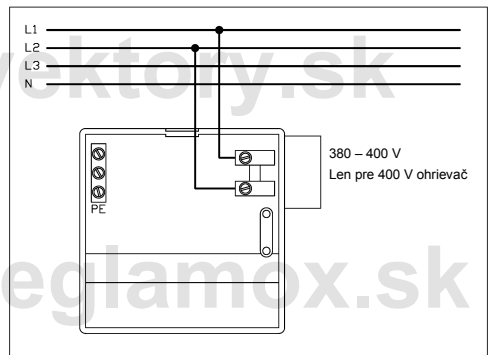
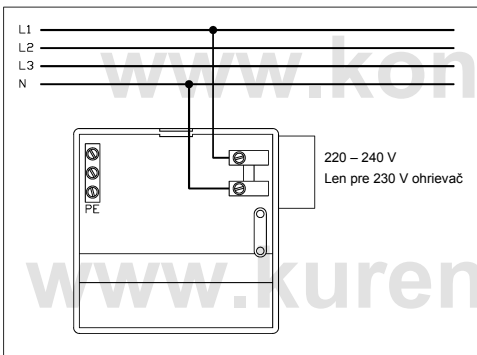
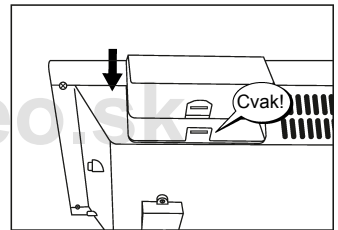
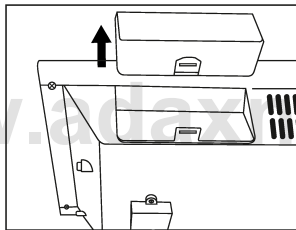
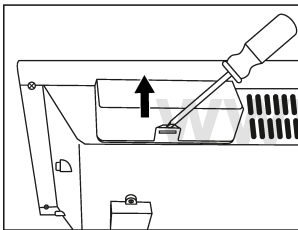
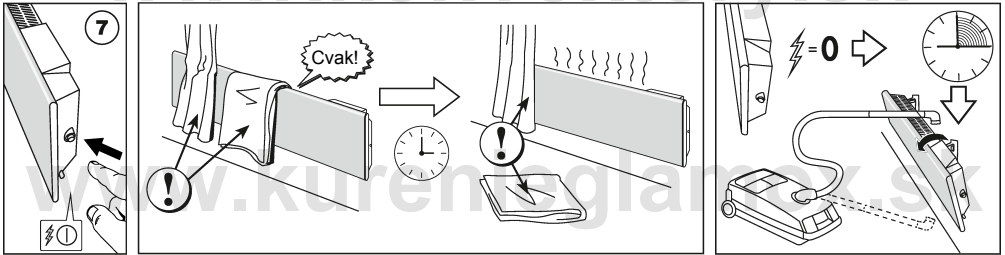
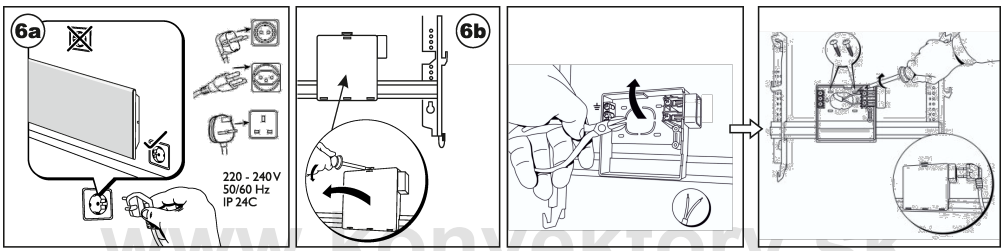


NEO H	Watt	B	A	C	D
NEO H 02	250	227	201	92	520
NEO H 04	400	227	201	137	565
NEO H 06	600	227	201	207	635
NEO H 08	800	236	302	212	750
NEO H 10	1000	268	302	239	809
NEO H 12	1200	356	302	326	984
NEO H 14	1400	263	604	227	1094
NEO H 20	2000	426	604	403	1403



NEO L	Watt	B	A	C	D
NEO L 02	250	237	201	217	655
NEO L 04	400	253	302	228	783
NEO L 06	600	364	302	339	1005
NEO L 08	800	303	604	279	1186
NEO L 10	1000	386	604	390	1380
NEO L 12	1200	484	604	460	1548
NEO L 14	1400	343	1198	319	1760





Aby sa predišlo možnému nebezpečenstvu, poškodený napájaci kábel musí vymeniť výrobca, jeho servisný technik alebo osoba s podobnou kvalifikáciou.

Rozloženie termostatu:

1 Displej:

Nastavte hodnotu teploty. Je zastúpená v celých číslach a stupňoch Celzia.

2 Indikátor teploty. Možné indikácie:

- Pri ohreve na nastavenú teplotu;
- Nesvieti, keď nie je dosiahnutá teplota ohrievača;
- Bliká – keď sa ohrievač pripojuje ku cloudu.

3 Indikátor Wi-Fi. Možné indikácie:

- Trvalé osvetlenie, pokiaľ je elektronický ohrievač pripojený na domácu sieť (router) a cloudu;
- Nebliká – pokiaľ ohrievač nie je pripojený na domácu sieť

- Bliká – pokiaľ ohrievač je pripojený na domácu sieť, ale nie je pripojený ku cloudu.

4 Výber funkcie a potvrďovacie tlačidlo „OK“. Použitie:

1. Pokiaľ je ohrievač v priamom režime:

Krátkym prepnutím na tlačidlou systém sa prepína z priameho režimu do režimu úprav;

2. Pokiaľ je ohrievač v režime úprav:

Krátkym prepnutím tlačidla je vybratý týždenný program vykurovania.

5 Tlačidlo „+“, možné hodnoty:

1. Pokiaľ je ohrievač v priamom režime a užívateľ naň klikne, teplota sa zvyšujú o jeden stupeň. Možný teplotný interval je 5 – 35 °C. Maximálna hodnota je „35 °C“.

2. Pokiaľ je ohrievač v režime úprav a užívateľ na toto tlačidlo klikne, potom sa zobrazí zoznam programov a užívateľ sa v ňom pohybuje dopredu.

6 Tlačidlo „-“, možné hodnoty:

1. Pokiaľ je ohrievač v priamom režime a užívateľ naň klikne, teplota sa znižujú o jeden stupeň. Možný teplotný interval je 5 – 35 °C. Minimálna hodnota je „5 °C“.

2. Pokiaľ je ohrievač v režime úprav a užívateľ na toto tlačidlo klikne, potom sa zobrazí zoznam programov a užívateľ sa v ňom pohybuje späť.

Zobrazenie hodnôt

„20“ Celocielna teplota. Interval je 5 – 35 °C.

„HO“, „Domáci“ týždenný program. Pri jeho voľbe bude teplota kúrenia:

1. Pokiaľ kúrenie nie je pripojené do domácej siete, bude mať 20 °C. Dokiaľ užívateľ nepoužije „+“ a „-“, nemení sa.

2. Pokiaľ je kúrenie pripojené do domácej siete, bude udržiavať teplotu pomocou „domáceho“ programu.

„OF“, „Kancelária“ týždenný program. Pri voľbe tohto režimu bude kúrenie:

1. Pokiaľ kúrenie nie je pripojené do domácej siete, nebude pre užívateľa zobrazené;

2. Pokiaľ kúrenie je pripojené do domácej siete, bude kúrenie udržiavať teplotu programu „Kancelária“.

„-“ Termostat je v „pohotovostnom“ režimu.

„AF“ Protimrazový týždenný program kúrenia. Zvolením tohto programu bude termostat udržiavať „Protimrazovú teplotu“ (v základnom nastavení 7 °C).

„SC“, „Chytrá konfigurácia“ ukazujúca hodnotu, ktorá ukazuje, že užívateľ prepil termostat do režimu „Chytrý termostat“ (pozrite sa na nastavenie „Chytré“ konfigurácie ohrievača).

„E“ Indikácia hodnoty Resetovanie do továrenského nastavenia (pozrite sa na Restart do továrenského nastavenia).

Úvod

Cieľom tohto dokumentu je oboznámiť užívateľa s elektrickým termostatom a jeho funkciami. Taktiež s možnými spôsobmi využitia a vybavenia.

Toto zariadenie nesmú používať dospelí a deti, pokiaľ majú niektoré z nasledujúcich obmedzení: fyzické alebo mentálne postihnutie, nedostatkové znalosti alebo informácie o produkte. S výnimkou týchto prípadov, keď sú pod dohľadom, alebo boli oboznámení s ovládaním a s návodom, ako toto zariadenie používať.

Deti sa nesmú s týmto prístrojom hrať ani s ním nesmú byť nechané osamote.

Zapnutie termostatu

Elektrický termostat je možné zapnúť dvoma spôsobmi:

1. Rýchlym kliknutím na tlačidlo zapnúť/vypnúť (on/off) na strane termostatu;

2. Rýchlym kliknutím na tlačidlo „OK“ na displeji elektrického termostatu.

Poznámka: keď je termostat zapnutý po prvýkrát, na displeji sa zobrazí teplota 20 °C. Termostat začne ihneď ohrievať.

Vypnutie termostatu

Elektrický termostat je možné vypnúť troma spôsobmi:

1. Kliknutím na a podržaním tlačidla „-“ (v priamom režime), dokiaľ sa teplota na obrazovke nezmení na text „-“ (teplota začne klesať - klesajúca);

2. V režime úprav vyberte v zozname ponúk hodnotu „-“;

3. Kliknutím na tlačidlo zapnutie/vypnutie (on/off) na strane termostatu;

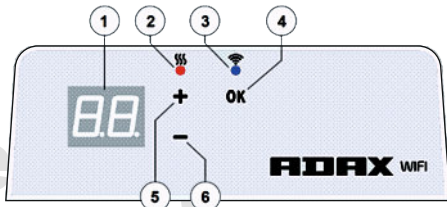
Zapnutie ohrievača je po ručnom vypnutí, termostat pracuje podľa parametrov vykurovania nastavených naposledy.

Pracovné režimy

Elektrický termostat má dva pracovné režimy:

1. Priamy – Režim priameho ovládania, ak je viditeľná teplota vykurovania na obrazovke;

2. Úpravy – režim úprav. V tomto režime môže užívateľ zvoliť nakonfigurovanie



týždenného programu zo zoznamu. Pokiaľ je užívateľ v režime úprav na obrazovke termostatu, zobrazia sa hodnoty programu (pozrite sa na Menu pripojenie/odpojenie od siete Wi-Fi).

Režim úprav zapnutý

Pokiaľ je termostat v priamom režime (na obrazovke je zobrazená vybraná hodnota), kliknite krátko na tlačidlo „OK“.

Pokiaľ je na obrazovke aktívny režim úprav, zobrazí sa tento program zo zoznamu, ktorý je práve nastavený.

Priamy režim

Termostat pracuje vždy v priamom režime. Keď je ohrievač nastavený na režim úprav a nechany po dobu 30 sekúnd v pohotovostnom režime, automaticky sa prepne do režimu priameho a na obrazovke sa zobrazí posledná nastavená hodnota teploty.

Ovládanie pomocou Wi-Fi

Keď užívateľ začne používať mobilnú aplikáciu vykurovanie, môže do aplikácie pridať aktívne vykurovacie zariadenie kliknutím na obe tlačidlá „+“ a „-“ naraz, pokiaľ sa na obrazovke nezobrazí „SC“ („SmartConfig“) a obe kontrolky zhasnú. V tomto okamihu môže užívateľ uvoľniť tlačidlo. Na obrazovke sa objaví „SC“, pokiaľ sa na displeji neukončí jeho nastavenie (to znamená, že aplikácia našla termostat) na displeji a červená a zelená kontrolka sa rozsvieti a bliká, pokiaľ „SmartConfig“ nemôže nájsť zariadenie, zobrazí sa Chybové hlásenie. Po uplynutí 30 sekúnd sa termostat prepne na predchádzajúce nastavenie kúrenia (nezávisí na tom, či bol režim „SmartConfig“ úspešný alebo nie).

Poznámka: užívateľ sa môže pokúsiť zaregistrovať niekoľko ohrievačov naraz pomocou funkcie „inteligentný termostat“: Ak chcete zistiť, ktorý termostat sa momentálne registruje, zobrazí sa červené svetlo na ohrievači (prečítajte si viacej v užívateľskej príručke „Chytrý termostat“).

Režim úprav nie je možné pripojiť k Wi-Fi

Pokiaľ nový termostat nie je pripojený k internetu, nemusí umožňovať program týždenného vykurovania, pretože nemôže nájsť súčasný čas. V takom prípade bude zoznam funkcií režimu úprav vyzerať takto:

„HO“ – bude nastavená teplota 20 °C;

„AF“ – nastavenie termostatu do „Protimrazového“ režimu (v základnom nastavení 7 °C);

„-“ – „pohotovostný“ režim.

Poznámka: Pre voľbu programu musí užívateľ kliknúť na tlačidlo „OK“. Pokiaľ užívateľ nevyberie program po 30 sekundách ohrievania, prepne sa termostat na priamy režim a teplota je nastavená na poslednú zvolenú teplotu.

Režim úprav je pripojený k Wi-Fi

Elektrický termostat pripojený k domácej sieti a nastavený do režimu úprav zobrazí týždenné programy vykurovania, ktoré boli konfigurované pomocou aplikácie „Chytrý termostat“. Pokiaľ užívateľ nikdy nepoužíval alebo nevytvoril žiadne týždenné vykurovacie programy, budú tieto programy zobrazené:

„HO“ – týždenný vykurovací program „Domá“;

„OF“ – týždenný vykurovací program „Kancelária“;

„-“ – „pohotovostný“ režim;

„AF“ – bude udržiavať „Protimrazovú teplotu“ (vo výchádzajúcom nastavení 7 °C).

Poznámka: Pre zvolenie programu musí užívateľ kliknúť na tlačidlo „OK“. Pokiaľ užívateľ nezvolí program po 30 sekundách, prepne sa termostat na priamy režim a teplota sa nastaví na poslednú zvolenú teplotu.

Dočasný zrušenie všetkých parametrov vykurovania

Dočasný vypínač termostatu, ktorý je v priamom režime, použite tlačidlo „+“ alebo „-“ pre nastavenie požadovanej teploty.

Poznámka: nastavená teplota je aktívna, dokiaľ nebude zahájený nový týždenný režim programu vykurovania.

Továrenské nastavenie

Ak chcete obnoviť továrenské údaje na elektrickom termostate (viď Displej termostatu), stlačte naraz tlačidlá „+“, „-“ a „OK“, dokiaľ sa na obrazovke nezobrazí blikajúci text. Potom uvoľnite všetky tlačidlá a zobrazí sa teplota 20 °C. Po obnovení továrenského nastavenia udržiava elektrický termostat teplotu v režime „Comfort“ (štandardne 20 °C).

Poznámka: po obnovení továrenského nastavenia musí byť termostat registrovaný aplikáciou „Chytrý termostat“. Užívateľ bude musieť pridať aplikáciu „Chytrý termostat“ a vykonať „Chytrú konfiguráciu“.

Krátky návod na konfiguráciu Wi-Fi

Naše produkty sú ako žiadne iné. Myslíme si, že prostredníctvom inovatívnych riešení a s ohľadom na naše 70-ročné nórske dedičstvo a majstrovstvo dokážeme dodávať produkty vysokej kvality. Váš nový ohrievač Adax Wi-Fi nie je výnimkou. Blahoželáme vám k novému ohrievaču Adax Wi-Fi a ďakujeme, že ste si zvolili nás. Posielame srdečné pozdravy od spoločnosti Adax.



Ponuka:



Účet:

ID účtu, číslo verzie



Zóna:

Úprava teploty v zóne, detský zámok, kalibrácia ohrievača, detekcia otvoreného okna



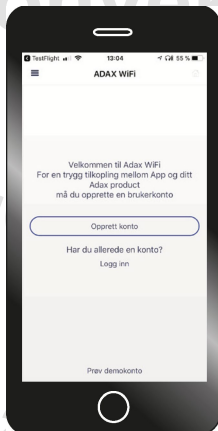
Produkt:

Pridanie produktu, úprava názvu, aktualizácia firmvéru.

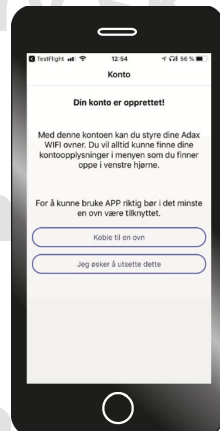


Týždenný program:

4 definované programy, pridanie/úprava týždenných programov.



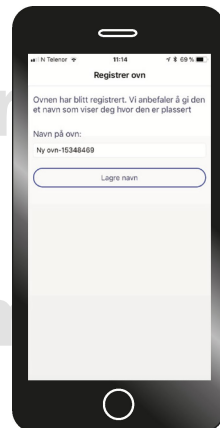
1. Prevezmite si aplikáciu „Adax Wifi“ a vytvorte používateľa.



2. Nainštalujte nový ohrievač.



3. Zadáte identifikátor SSID siete Wi-Fi (názov siete) a na ohrievači podržte stlačené tlačidlá + a -. Keď sa na displeji ohrievača zobrazí odkaz „SC“, v aplikácii kliknite na položku „Vyhľadaj ohrievač“.



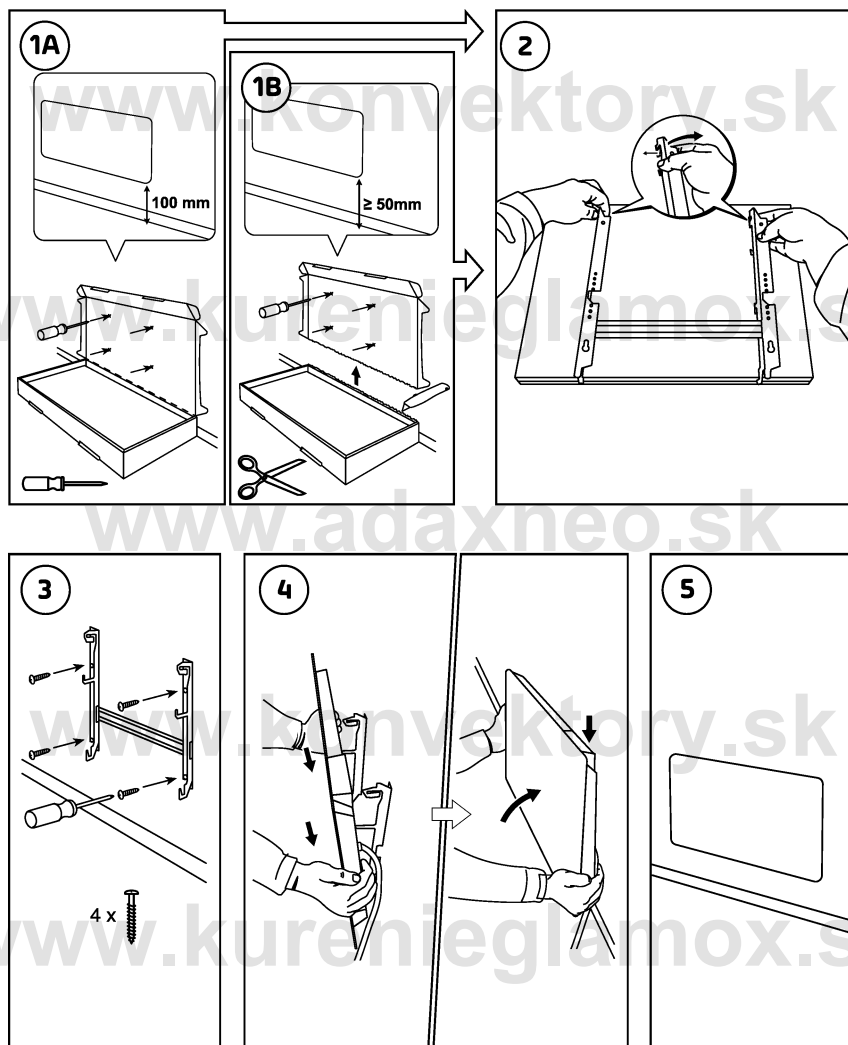
4. Ohrievač je nainštalovaný. Ohrievač pomenujte (napr. „obyvaca“) a stlačte tlačidlo „Ulož!“.

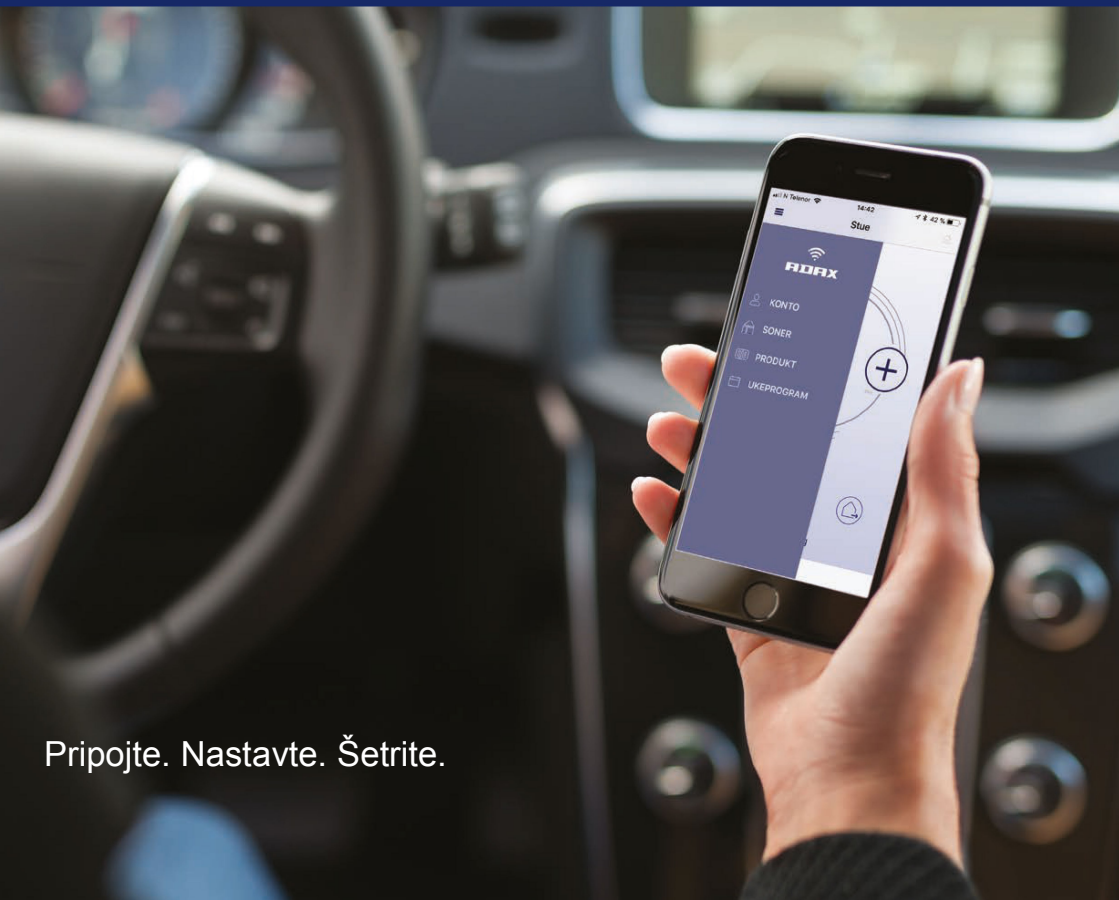
Vyhľadajte aplikáciu „Adax Wifi“:



Pripojte. Nastavte. Šetrite.

Krátky návod na inštaláciu



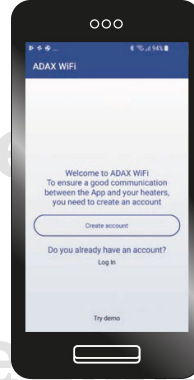


Pripojte. Nastavte. Šetrite.

NÁVOD NA OBSLUHU WI-FI

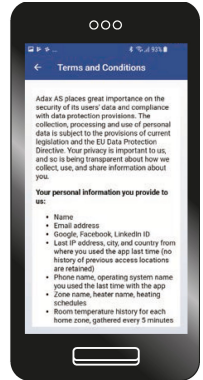
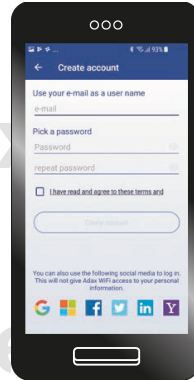
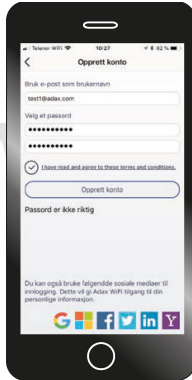
Nový účet

Vytvorenie účtu



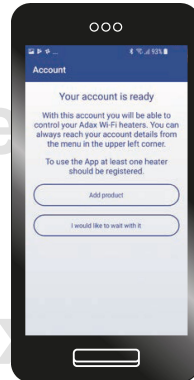
Vytvorte si účet.

Ako používateľské meno použijete svoj e-mail. Pri otvorení účtu budete musieť vyjadriť súhlas s podmienkami a požiadavkami.



Váš účet je pripravený.

Teraz budete môcť pridávať a registrovať svoje ohrievače Adax alebo inteligentné adaptéry Wi-Fi.

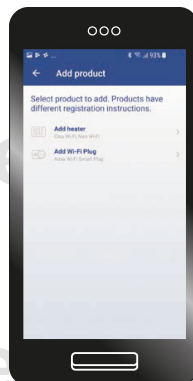


Registrácia ohrievača

Zaregistrujte ohrievač alebo inteligentný adaptér Wi-Fi. Postupujte podľa zobrazených pokynov.

Poznámka!

Vaše zariadenie musí byť pripojené k internetu prostredníctvom siete Wi-Fi v pásme 2,4 GHz. Ako SSID/názov siete musí byť použitý názov pre sieť v pásme 2,4 GHz.



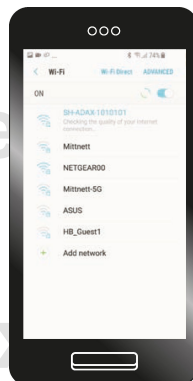
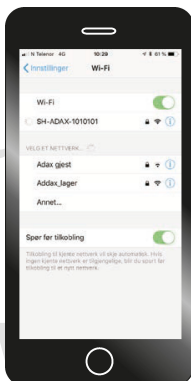
Pri najnovšom firmvéri by sa mal systém pripojiť automaticky. Pri staršej verzii firmvéru budete musieť ohrievač pripojiť ručne. Postupujte podľa nižšie uvedeníh pokynov.



Ak chcete ohrievač nainštalovať ručne, musíte sa prihlásiť do siete s ohrievačmi. SSID/názov siete s ohrievačmi je SH-ADAX-XXXXX a heslo „magicpass123“.

Ak sa v zozname síetí nenachádza SH-ADAX-XXX, odporúčame vám pripojenie Wi-Fi vypnúť a zapnúť pre obnovenie zoznamu dostupných síetí.

Ak je pripojený ohrievač – vráťte sa späť do aplikácie Adax Wi-Fi a dokončite registráciu.



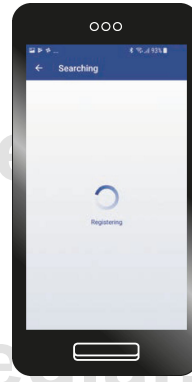
iOS

Android

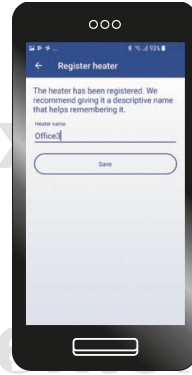
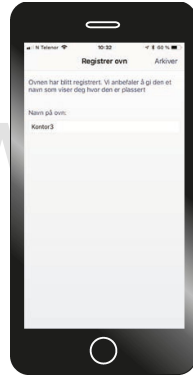
Registrácia ohrievača

Aplikácia vyhľadá a zaregistruje váš ohrievač. Tento proces môže trvať až 20 sekúnd. Ak registrácia zlyhá a zobrazí sa výzva na zopakovanie pokusu, skontrolujte, či ste zadali správny názov siete/SSID a heslo.

Nezabudnite, že ako SSID treba použiť názov vašej siete v pásme 2,4 GHz.



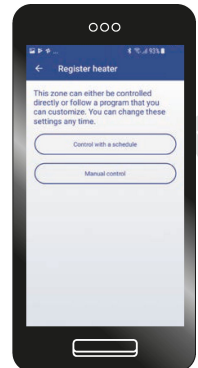
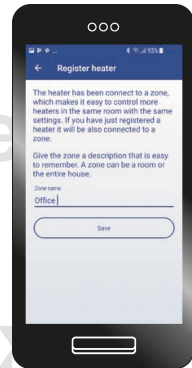
Ohrievač je teraz zaregistrovaný v aplikácii. Odporúčame vám ohrievač/produkt pomenovať, ako napr. „obývačka“, „kuchyňa“ alebo „kancelária“.



Len pre Android: Zaregistrujte svoj ohrievač do zóny a pomenujte zónu, do ktorej nainštalujete ohrievač. Ak máte v rámci rovnakej zóny prepojených viac ohrievačov, môžete ich všetky ovládať s rovnakými nastaveniami a programom.

Poznámka!

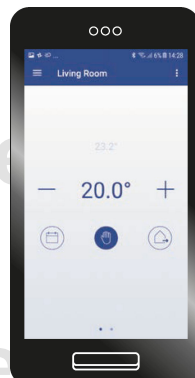
V prípade systému IOS sa ohrievač pripája do zóny v možnosti Zóna v hlavnej ponuke.



Hlavné zobrazenie

Nastavenia ohrievača/zóny.

Čísla (v tomto prípade 15/20 °C) informujú o teplote, ktorá je nastavená na ohrievači. Tlačidlami „+“ alebo „-“ ju upravte smerom nahor alebo nadol. Číslo (23,2 °C) indikuje „skutočnú“ teplotu miestností. Tri symboly dole smerom zľava: „Program“ – tu môžete nastaviť týždenný program. „Ikona ruky“ v strede slúži na ručné ovládanie teploty.

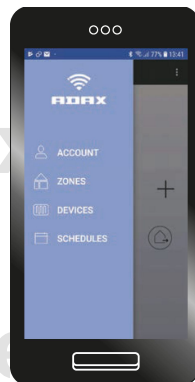


Posledný symbol označuje režim „Neprítomnosť“, v ktorom môžete nastaviť pevnú teplotu po opustení domácnosti na dlhšiu dobu (napr. ak odchádzate na dovolenku a pod.). Ak máte vo svojej aplikácii Adax Wi-Fi nainštalovaných viacero ohrievačov/zón, môžete zmeniť zobrazenie ohrievačov/zón potiahnutím okna doľava alebo doprava.

Ponuka

Hlavná ponuka v ľavom hornom rohu vám poskytuje prístup k nasledujúcim možnostiam:

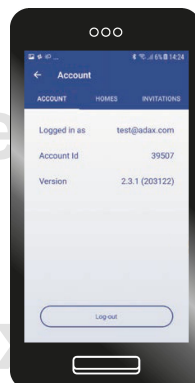
1. Informácie o účte
2. Nastavenia zóny
3. Zariadenie – pridanie ohrievačov a adaptérov a zobrazenie informácií.
4. Programy – pridanie a úprava týždenných programov.



Účet

Účet: Podrobnosti účtu, číslo verzie aplikácie a pod.

Pri žiadosti o podporu požadujeme ID účtu.



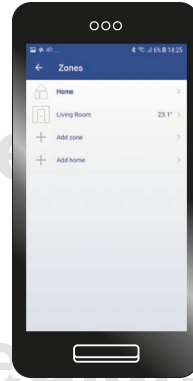
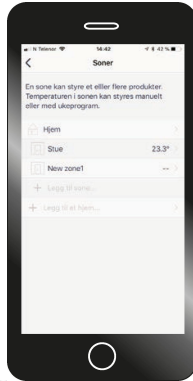
iOS

Android

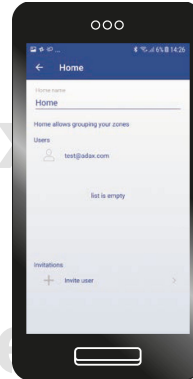
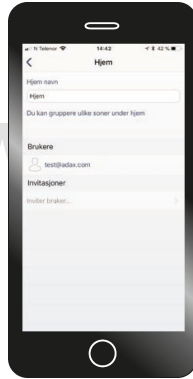
Zóny

Pridanie a spravovanie rozličných zón

Aplikácia umožňuje spravovať niekoľko domácností/lokalít, ako napríklad „dom“, „chata“ alebo „apartmán“. V rámci možnosti „domov“ môžete vytvoriť niekoľko zón, ako napr. „obyvačka“, „kuchyňa“ alebo „spálňa“.



Ak kliknete na položku „domov“ z hlavného zobrazenia v zóne, môžete upraviť názov a pozvať iných používateľov spravovať nastavenia vašich ohrievačov.



www.kurenieglamox.sk

www.adaxneo.sk

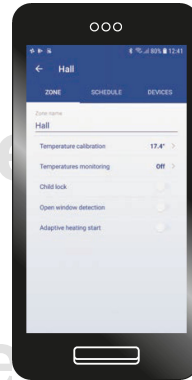
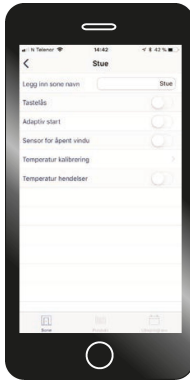
Zóny

Ak kliknete na zónu „obývačka“, nájdete niekoľko nastavení a možností. Najprv môžete upraviť a zmeniť názov zóny.

Zoznam funkcií:

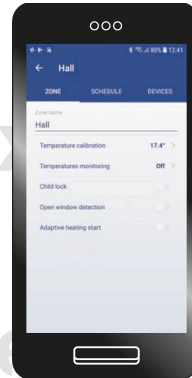
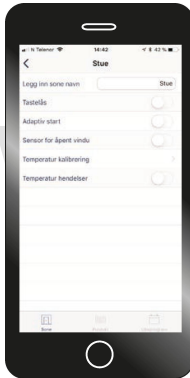
„Monitorovanie teploty“ – v zapnutom režime bude odosielať automatické správy pri zmene teploty miestnosti.

„Detský zámok“ – uzamknutie možnosti manuálnej zmeny teploty na termostate ohrievača.

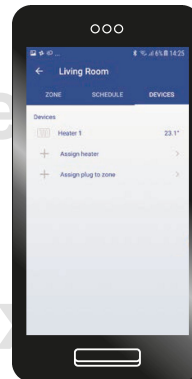
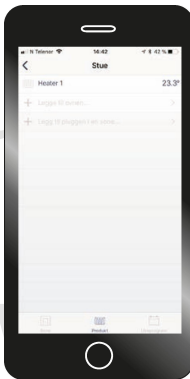


„Detekcia otvoreného okna“ – ohrievač rozpozná náhly pokles teploty a nastaví teplotu vykurovania na 7 °C. Keď sa teplota miestnosti stabilizuje, ohrievač začne fungovať v normálnom režime.

„Spustenie adaptívneho vykurovania“ – keď nastavíte teplotu na 22 °C o 16.00, ohrievač začne vykurovať skôr, aby dosiahol hodnotu 22 °C o 16.00. V tomto zobrazení tiež môžete priamo prejsť k programu pre túto zónu a k zariadeniam prepojeným s aktuálnou zónou.



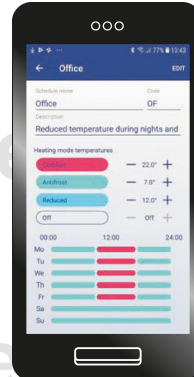
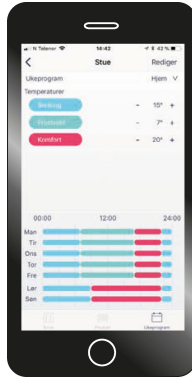
V zobrazení „Zariadenie“ môžete pridávať a spravovať zariadenia/ohrievače prepojené so zónou. Pripomíname, že aby ste mohli zariadenia spravovať, budete ich musieť najprv nainštalovať.



Týždenný program pre zóny

V tomto zobrazení programov môžete upravovať a spravovať svoje týždenné programy.

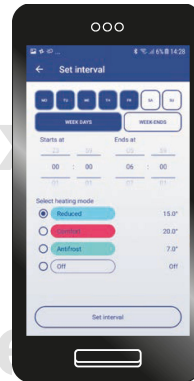
Nastavte konkrétnu komfortnú a zníženú teplotu pre zónu.



Úprava a zmena týždenného programu.

- Výberom dní nastavte interval.
- Nastavte čas začiatku a skončenia.
- Nastavte režim vykurovania – komfortný alebo iné preferované režimy vykurovania.

Ak chcete počas dňa a týždňa nastaviť rozličné režimy vykurovania, budete musieť zopakovať celý proces tak, aby ste pokryli celý deň.

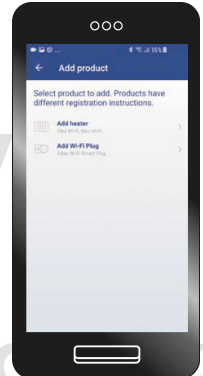
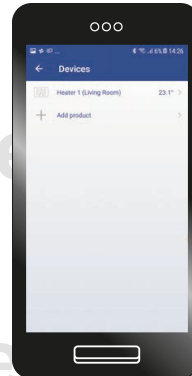
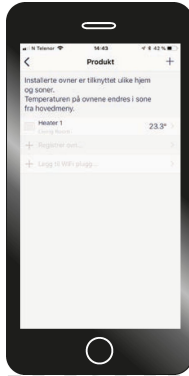


www.kurenieglamox.sk

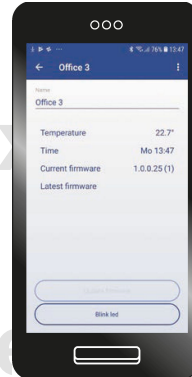
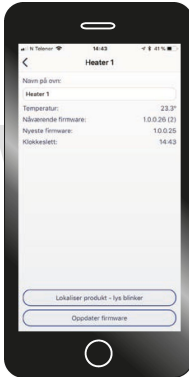
www.adaxneo.sk

Produkt z hlavnej ponuky

V časti „Zariadenie“ v hlavnej ponuke nájdete zoznam všetkých zariadení zaregistrovaných do aplikácie podľa domácností a zón. Ak chcete pridať nové ohrievače a iné zariadenia, kliknite na položku „Pridať produkty“. Ak chcete upraviť názov zariadenia, kliknutím otvorte a zobrazte položku „Ohrievač 1“.

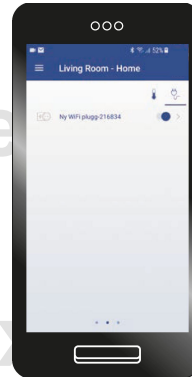
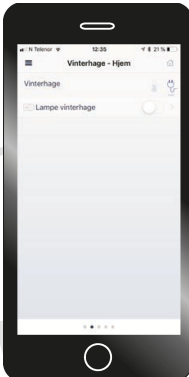


Po kliknutí na produkt sa zobrazia podrobné informácie o ohrievači, naposledy zaznamenaná teplota, aktuálny firmvér a pod. Ak je dostupný nový firmvér, môžete ho aktualizovať. Pripomíname, že firmvér môžete aktualizovať len vtedy, ak ste pripojení do rovnakej siete ako ohrievač.



Produkt

Ak ste nainštalovali inteligentný adaptér Wi-Fi, v hlavnom zobrazení nájdete aj druhú ikonu. Ak sa chcete prepnúť zo zobrazenia ohrievača na zobrazenie inteligentného adaptéra, kliknite na ikonu zásuvky. Po zobrazení inteligentného adaptéra Wi-Fi ho môžete manuálne zapnúť/vypnúť alebo začať s programovaním.



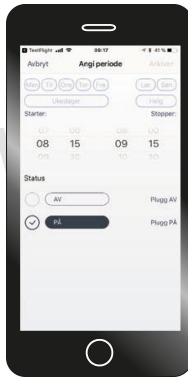
Produkt

V tomto zobrazení môžete nastaviť „manuálne“ alebo „automatické“ ovládanie vášho inteligentného adaptéra Wi-Fi. V automatickom režime bude adaptér fungovať podľa programu. Program je možné upraviť podľa požiadaviek.



Úprava a zmena týždenného programu pre inteligentný adaptér Wi-Fi

Nastavte denné a časové intervaly, kedy má byť adaptér zapnutý/vypnutý.



www.kurenieglamox.sk

www.adaxneo.sk

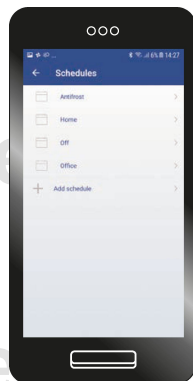
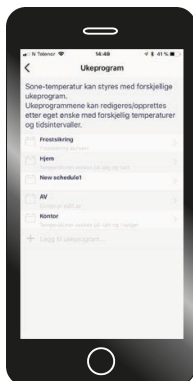
Týždenný program

Hlavná ponuka – Programy

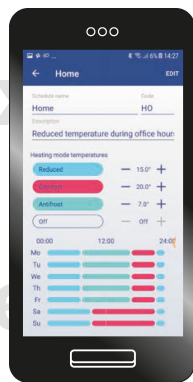
V tejto časti sa nachádzajú štyri zadané programy/týždenné programy, z ktorých si môžete vybrať. Ktorýkoľvek z týchto programov môžete upraviť podľa svojich predstáv, prípadne môžete pridať a vytvoriť úplne nový program s požadovanými časmi a režimami vykurovania.

Poznámka!

Tento program funguje len pri ohrievačoch. Program inteligentného adaptéra Wi-Fi sa definuje a spravuje v inom zobrazení.



Po výbere niektorého z týždenných programov môžete prezerať jeho podrobnosti. V tejto časti môžete tlačidlami „+“ a „-“ upravovať a meniť teploty pre rôzne režimy vykurovania. Ak chcete upraviť denné a časové intervaly, v pravom hornom rohu zvolte položku „upraviť“.



Úprava a zmena týždenného programu.

- Výberom dní nastavíte interval.
- Nastavte čas začiatku a skončenia.
- Nastavte režim vykurovania – komfortný alebo iné preferované režimy vykurovania.

Ak chcete počas dňa a týždňa nastaviť rozličné režimy vykurovania, budete musieť zopakovať celý proces tak, aby ste pokryli 24 hodín v rámci dňa.

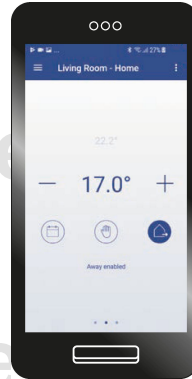


iOS

Android

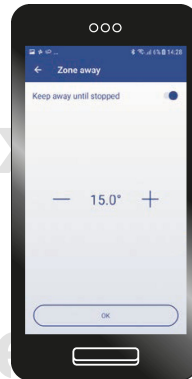
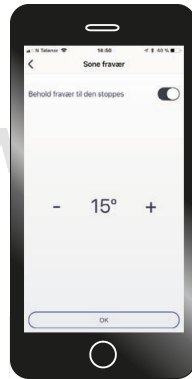
Režim Neprítomnosť

Hlavné zobrazenie – režim Neprítomnosť.

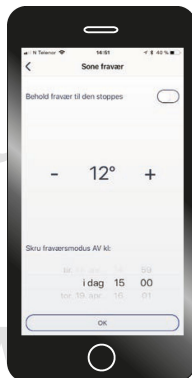


Režim Neprítomnosť:

Nastavte teplotu režimu Neprítomnosť, ktorá zostane zachovaná, až pokiaľ nastavenie manuálne nevypnete.

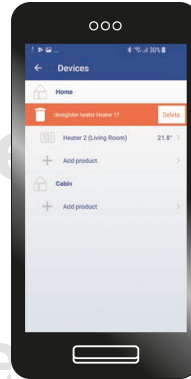
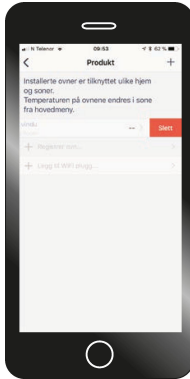


Upravte teplotu a dátum/čas pre obdobie, počas ktorého chcete nechať aktívny režim Neprítomnosť.



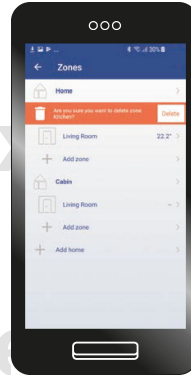
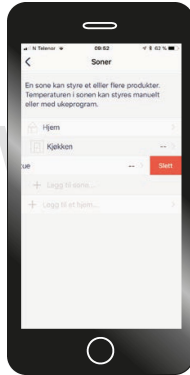
Odstránenie produktov

Odstránenie produktov zo zoznamu vašich zariadení. Keď potiahnete produkt doľava, zobrazí sa možnosť „Odstrániť“.



Odstránenie zón

Odstránenie zón „Domov“ alebo „Miestnosť“ z vašho zoznamu zón. Keď potiahnete zónu doľava, zobrazí sa možnosť „Odstrániť“.



www.kurenieglamox.sk

www.adaxneo.sk

DECLARATION OF CONFORMITY

We, ADAX AS
(Supplier's name)

P.o. Box 38, 3061 SVELVIK, NORWAY

(Address)

declare under our sole responsibility that the product(s)

Convector heater series Adax NEO H or L with thermostat DT or WT (WIFI)

(Name, type and model or series)

is/are in conformity with following Directives/Standards:

LVD (2014/35/EU)	EN 60335-1:2012;A11
	EN 60335-2-30:2009;A11
EMF	EN 62233:2008
EMC (2014/30/EU)	EN 55014-1:2006;A1;A2
	EN 55014-2:2015
	EN 61000-3-2:2014
	EN 61000-3-3:2013
	EN 300 328:V1.9.1 Spurious Emissions
	EN 62233:2008

Class II, IP24C



This declaration of conformity is issued under the responsibility of:

Svelvik, February 21, 2017

Place and date of issue



Roger Dalen
Managing Director

(Name and signature of authorized person)

www.konvektory.sk

www.kurenieglamox.sk

www.adaxneo.sk

www.konvektory.sk

Výhradný importér pre SR:

INTER AUDIO s.r.o.
Nádvorie Európy 3672/38
945 01 Komárno

www.konvektory.sk
www.adaxneo.sk
www.kurenieglamox.sk

Showroom: MiACool store
Špitálska 2905 (budova Origo)
945 01 Komárno

© INTER AUDIO s.r.o. 2018

Kopírovanie celého manuálu alebo jeho časti možné iba s písomným súhlasom firmy INTER AUDIO s.r.o.